



Warnung

Die Verwendung eines Rufgerätes entbindet nicht von der Aufsichtspflicht über die damit unterstützten Personen. Als funkbasiertes System ist es nicht zur Meldung von vorhersehbaren, lebensbedrohlichen Zuständen zugelassen.

Lieferumfang

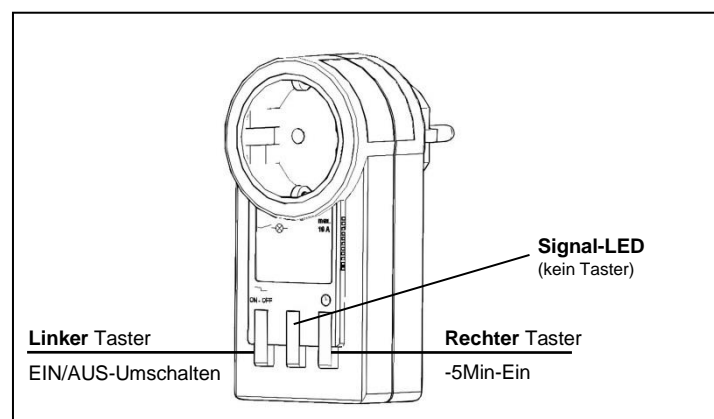
Produkt	Bestellnummer ¹	Frequenz ¹
AAL Profiline Funksteckdose	HC-503	869,23 MHz
Bedienungsanleitung	HC-503-BA	

¹Bestellnummer und Frequenzangabe befinden sich auf dem Typenschild.

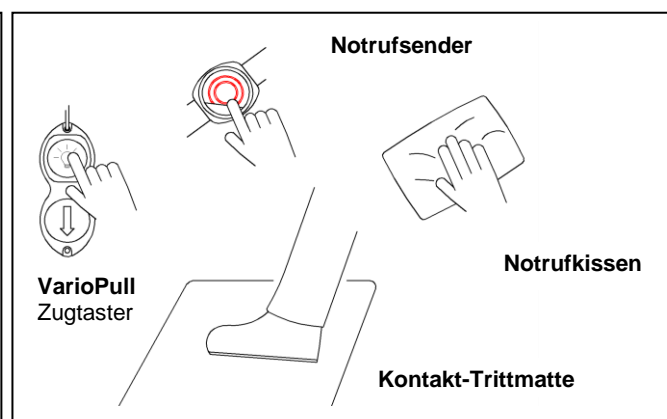
Typ: Überprüfen Sie nach dem Auspacken die Lieferung auf Vollständigkeit und auf Beschädigungen.

Hinweis: in dieser Beschreibung wird die **AAL-Profiline Funksteckdose** abgekürzt als **Funksteckdose** bezeichnet.

Bild 1: Funksteckdose



Beispiel Auswahl kompatibler Funk-Sender



Inbetriebnahme

Vorsicht



Die Funksteckdose darf nicht als alleinige Schaltvorrichtung für ein Elektrogerät verwendet werden. Die Funksteckdose ist nicht zum Schalten starker Elektroverbraucher geeignet! Zu hohe Schaltströme können die Lebensdauer der internen Schaltkontakte beeinträchtigen oder zum Verlust des Ausschaltvermögens führen. Die **max. Schaltleistung von 10 A** darf in keinem Fall überschritten werden!

Verwendung

Warnung



Die Funksteckdose ist nicht zum Melden von Personen-Notrufen vorgesehen. Eine Verwendung zum Melden lebensbedrohlicher Zustände ist nicht zugelassen.

Halten Sie Kinder fern. Die Funksteckdose ist nur bei **gezogenem** Stecker spannungsfrei.

Einlernen / Ablernen von Funksendern an der Funksteckdose

Das zur Erstinbetriebnahme erforderliche „Einlernen“ ist in Bild 5 und 6 und eventuelle „Ablernen“ ist in Bild 3 beschrieben.

Sichere Reichweite der Funkverbindung prüfen

Die Funkreichweite der zugehörigen AAL Profiline Sender entspricht den Anforderungen der technischen Prüfstelle der Krankenkassen. Innerhalb von Gebäuden kann mit ca. 30 m Reichweite gerechnet werden. Die Reichweite hängt wesentlich von den örtlichen und baulichen Gegebenheiten ab.

Vor erstmaliger Verwendung sollte die störungsfreie Funkverbindung geprüft werden. Gehen Sie dazu folgendermaßen vor:

1. Schalten Sie alle in der näheren Umgebung befindlichen elektronischen Unterhaltungs- und Kommunikationsgeräte wie Fernseher, Spielekonsolen und Computer **ein**.
2. Prüfen Sie die Funkmeldung zur Funksteckdose in ca. 5–10 m Zusatzabstand gegenüber dem vorgesehenen Gebrauchsabstand. Achten Sie darauf, dass die Meldung mit einem einzigen Funksignal ausgelöst wird.

Störungsanzeigen

Im Falle einer Systemstörung **blinkt** die Betriebsanzeige LED **rot-grün**.

Handelt es sich um eine Frequenzbandbelegung durch ein fremdes Funkgerät, **blinkt** die Betriebsanzeige LED **rot**.

Bei einer „Batterie schwach“ Meldung des Senders blinkt die LED **orange**. Die Abstimmung des Rufes erfolgt durch Drücken einer beliebigen Taste.

Reinigung

Empfohlen wird ein weicher, leicht feuchter Lappen mit etwas Spülmittel ggfs. mit Zusatz von Desinfektionsmittel gem. EN 16615. Auf keinen Fall scheuernde Reinigungsmittel verwenden.

Regelmäßige Maßnahmen



Vorsicht

Die regelmäßigen Überprüfungen sorgfältig durchführen. Verschlossene / beschädigte Teile sofort austauschen. Bei Beschädigung oder Funktionsmangel das System bis zur Reparatur nicht mehr verwenden. Ein Öffnen des Gerätes ist nicht zulässig.

Technische Daten

Betriebsfrequenzen:	869,2375 MHz
Netzspannung:	230 V AC
Schaltrelais:	Einpolig, Schaltstrom 10 A resistiv
Anzeigen:	Signal-LED für Schalt- und Batteriemeldung
Batterie-Überwachung:	„Batterie schwach“ Erkennung mit Signal- LED-Meldung
Stromversorgung:	Erfolgt aus dem 230 V Netz
Abmessungen:	50 x 110 x 40 mm (BxHxT)
Gewicht:	Ca. 130 g
Schutzart:	IP 30
Konformität:	CE (RED RL, RoHS RL)

Bedienung / Einstellungen

Schalt-Modi

- **Handbedienung:** Direktes Setzen der Schaltstellung über die Taster (während des Betriebes immer möglich).
- **Toggle-Modus:** Die Schaltstellung EIN/AUS wechselt mit jedem Schaltsignal.
- **5 min EIN-Modus:** Durch ein Schaltsignal wird das Gerät für ca. 5 Minuten „EIN“ geschaltet. Mit einem erneuten Funk-Schaltsignal beginnen die 5 Minuten erneut abzulaufen (Re-Trigger)
Anm.: Mit einem Sender im Toggle-Modus lässt sich der EIN-Modus vorzeitig beenden.

Anzeige Betriebszustand ausschalten

- Im Lieferzustand leuchtet die Signal-LED nach dem Einstecken mit grünem Dauerlicht. Falls dies störend wirkt, lässt sich die Betriebsanzeige ausschalten. Als Folge ist die Signal-LED im Ruhezustand dann **nicht aktiv!**
 - Hinweis: die Bedienungsbilder zeigen den Modus „Betriebsanzeige **EIN**“.

Einlern-Modus

- Ein Schaltsender behält immer den Schaltmodus, mit dem er zuletzt angelernt wurde!

Bild 2: Handschaltung (direkt am Gerät)

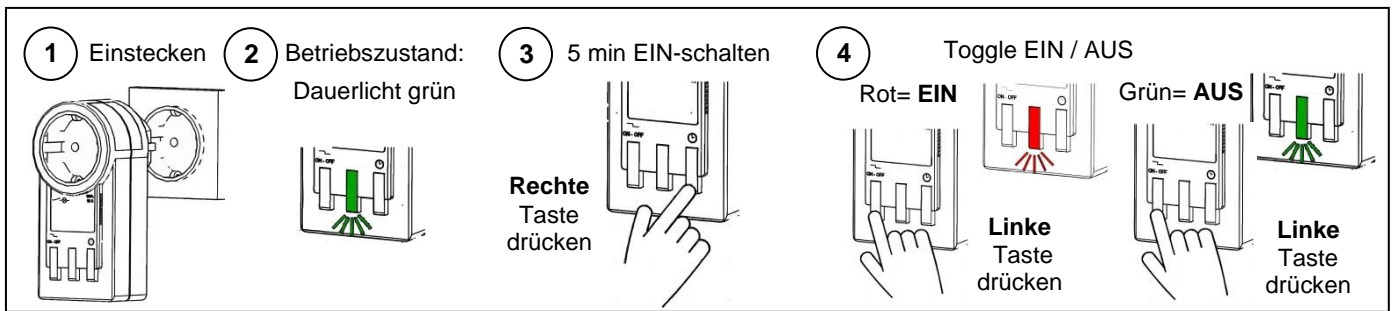


Bild 3: Alle eingelernten Sender löschen und in den Lieferzustand zurücksetzen

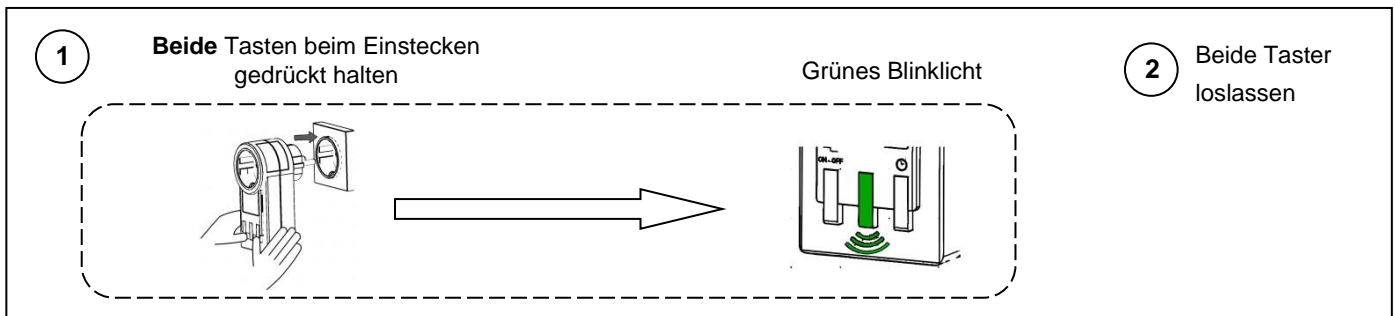


Bild 4: Betriebsanzeige aus- oder einschalten

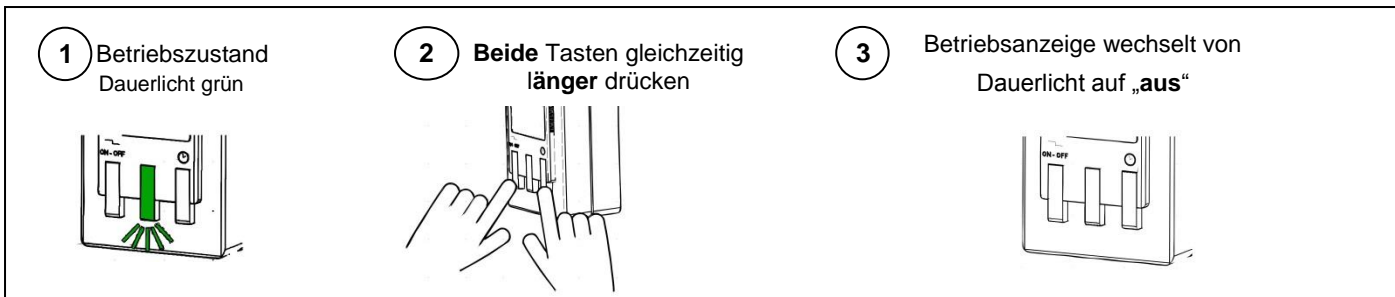


Bild 5: Sender einlernen zum 5 min EIN-Modus (Senderauslösung aktiviert den Ausgang für 5 Minuten)

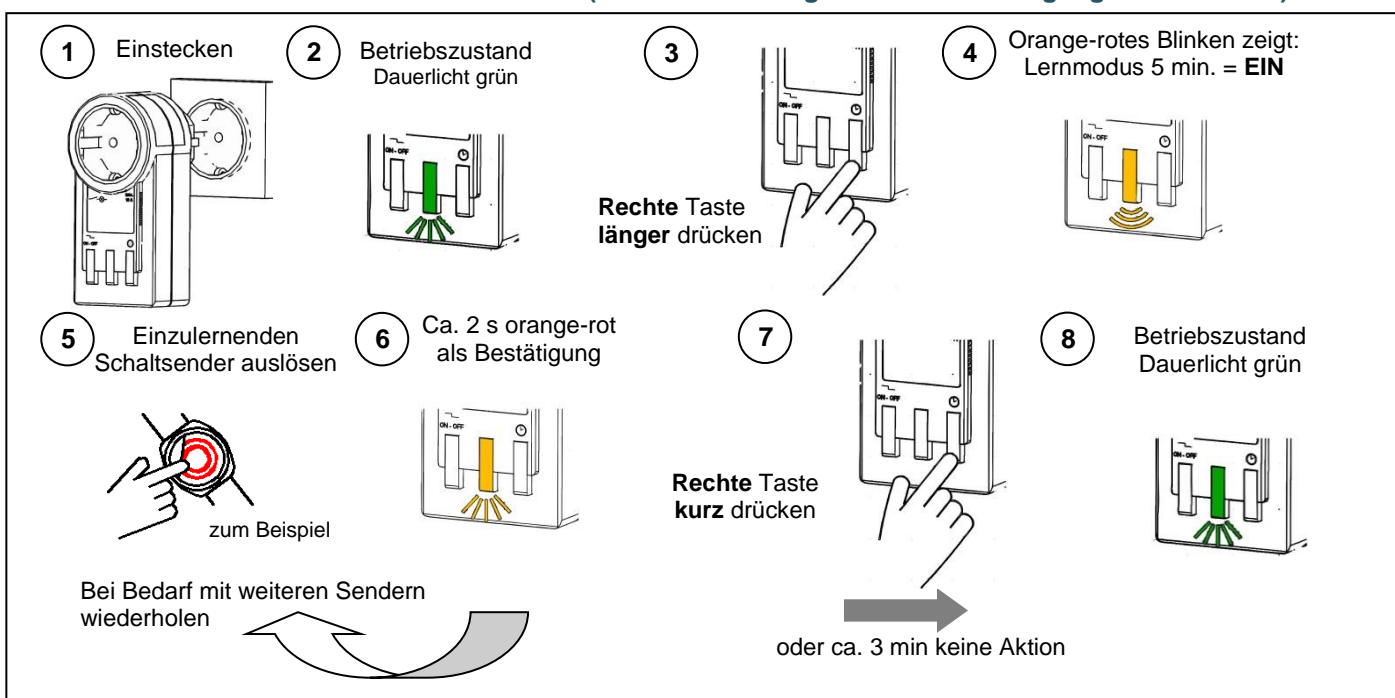
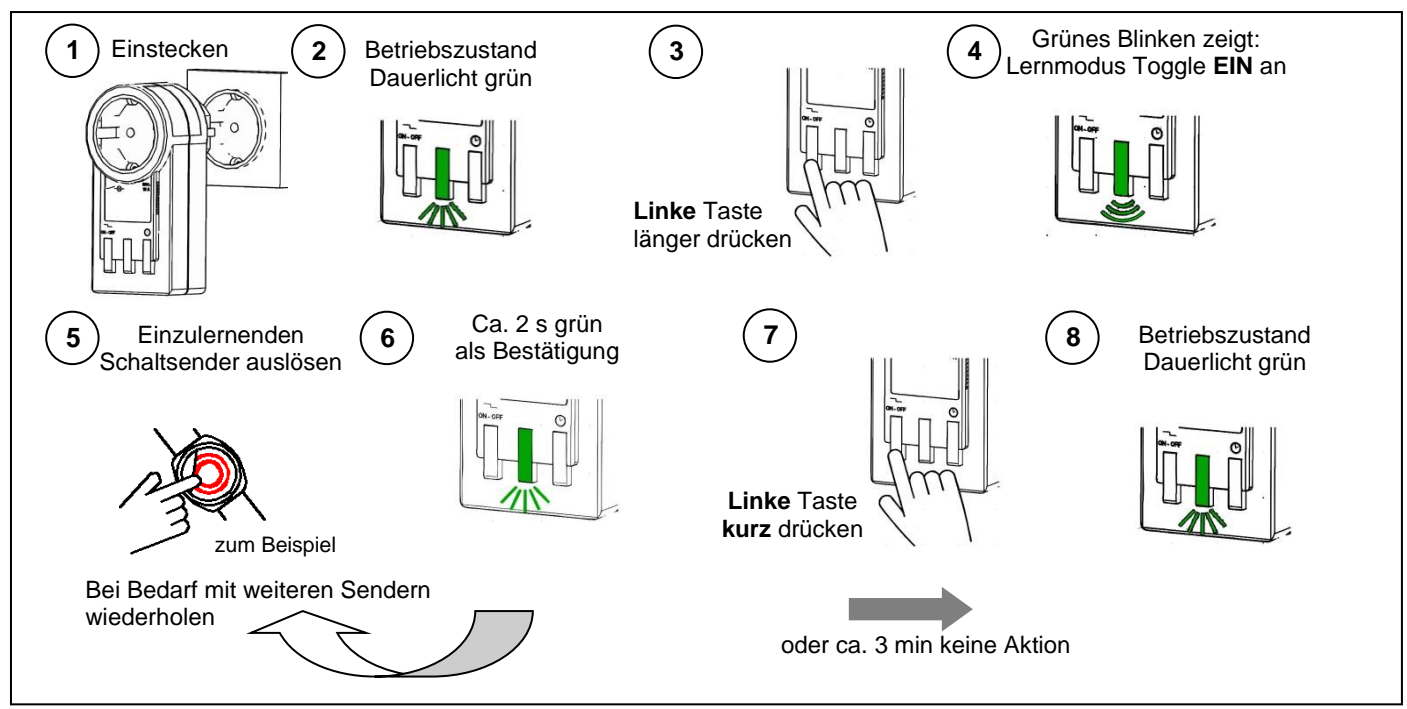


Bild 6: Sender einlernen zum Toggle-Modus (jede Senderaktivierung verursacht Zustandswechsel des Ausgangs)



Gewährleistung

Der Hersteller haftet nicht für Schäden, die durch unsachgemäßen oder bestimmungsfremden Gebrauch entstehen. Innerhalb der gesetzlichen Garantiezeit beseitigen wir unentgeltlich Mängel des Gerätes, die auf Material- oder Herstellungsfehler beruhen, durch Reparatur oder Umtausch.

Die Garantie erlischt bei Fremdeingriff oder unsachgemäßer Behandlung. Sie gilt nicht für Verschleiss beweglicher oder Wechselteile.

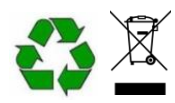
Serviceadresse

Sollten trotz sachgerechter Handhabung Störungen auftreten, oder wurde das Gerät beschädigt, wenden Sie sich bitte an Ihren Händler oder an die folgende Adresse:

AAL-Homecare Deutschland - Wahner -Str. 45 - 53859 Niederkassel - Homepage: www.aal.support

Entsorgungshinweise

Altgeräte und Batterien dürfen nicht über den Hausmüll entsorgt werden. Entsorgen Sie Altgeräte, Altbatterien und Verpackungsmaterial gemäß den geltenden Gesetzen und Entsorgungsvorschriften.



Konformität und gesetzliche Regelungen

Hiermit erklärt AAL Homecare, dass sich das Produkt soweit zutreffend in Übereinstimmung mit den grundlegenden Anforderungen und den anderen relevanten Vorschriften der EMV RL 2014/30/EU, der RED RL 2014/53/EU, der Niederspannungsrichtlinie 2014/35/EU und der RoHS RL 2011/65/EU befinden. Die vollständigen Konformitätserklärungen finden Sie im Internet unter www.aal-homecare.com.



REACH Verordnung Im Sinne der Verordnung sind wir nachgeschalteter Anwender. Das Produkt ist nicht kennzeichnungspflichtig. Weitere Informationen sind auf der Homepage einsehbar.